

Hamster

Olivier Hoarau (olivier.hoarau@fnac.net)

V1.0 du 14.8.00

1	Préambule.....	1
2	Présentation	2
3	Installation.....	2
4	Configuration	2
5	Créer un compte	3
6	Configurer le serveur de news (NNTP).....	4
7	Configurer le mail (serveur POP et SMTP)	5
8	Lancement des serveurs	6
9	Configurer les clients	8
9.1	Le lecteur de news.....	8
9.2	Le client mail.....	9
10	Les scripts.....	10
10.1	Principe.....	10
10.2	Les commandes pour le mail.....	10
10.3	Les commandes pour les news	11
10.4	Autres commandes utiles	12
10.5	Quelques exemples.....	12
10.6	Comment s'en servir	14
11	Utilisation.....	14
11.1	Sans l'utilisation de script.....	14
11.2	En utilisant les scripts.....	15
11.3	Dans tous les cas	15
12	Arborescence du logiciel.....	15

1 Préambule

Ce document présente l'installation et la configuration d'Hamster sur un poste Windows 9X. Hamster est un serveur de mails entrants et sortants ainsi que de news, il gère l'aspect multi-utilisateurs.

La dernière version de ce document est téléchargeable à l'URL <http://funix.free.fr>. Ce document peut être reproduit et distribué librement dès lors qu'il n'est pas modifié et qu'il soit toujours fait mention de son origine et de son auteur, si vous avez l'intention de le modifier ou d'y apporter des rajouts, contactez l'auteur pour en faire profiter tout le monde.

Ce document ne peut pas être utilisé dans un but commercial sans le consentement de son auteur. Ce document vous est fourni "dans l'état" sans aucune garantie de toute sorte, l'auteur ne saurait être tenu responsable des quelconques misères qui pourraient vous arriver lors des manipulations décrites dans ce document.

2 Présentation

Hamster est un vrai serveur de mail, c'est à dire qu'au sein d'un réseau Multi-Utilisateur, il permet de pouvoir récupérer les mails de plusieurs utilisateurs chez différents serveurs **POP**, les utilisateurs pourront aller récupérer leurs mails dans leur logiciel de mail préféré qu'il soit sous Windows, sous Linux, ou que sais-je, sur un poste quelconque du réseau interne. Ces mêmes utilisateurs pourront envoyer des mails de leurs postes clients, sur le serveur **hamster** on a alors le choix du serveur **SMTP**.

Hamster permet aussi une lecture off-line (non connecté) des news, pour tous les utilisateurs du réseaux.

Le logiciel se prête particulièrement pour une utilisation privée, voire pour des petites structures.

3 Installation

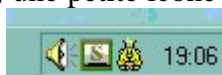
Tout d'abord récupérer l'archive d'**hamster** à l'URL suivante home.t-online.de/home/juergen.haible/english.htm. C'est un fichier **.zip**.

Créer votre répertoire d'utilisation de **hamster** à l'endroit désiré (**c:/program files/hamster** par exemple), décompresser l'archive **.zip** dans ce répertoire. Elle va décompresser un certain nombre de fichier, dont l'exécutable **hamster.exe**. C'est tout, **hamster** est installé, on verra plus tard comment faire pour que hamster soit lancé à chaque boot.

4 Configuration

Il suffit de lancer l'exécutable **hamster.exe**, une petite icône jaune représentant un hamster va

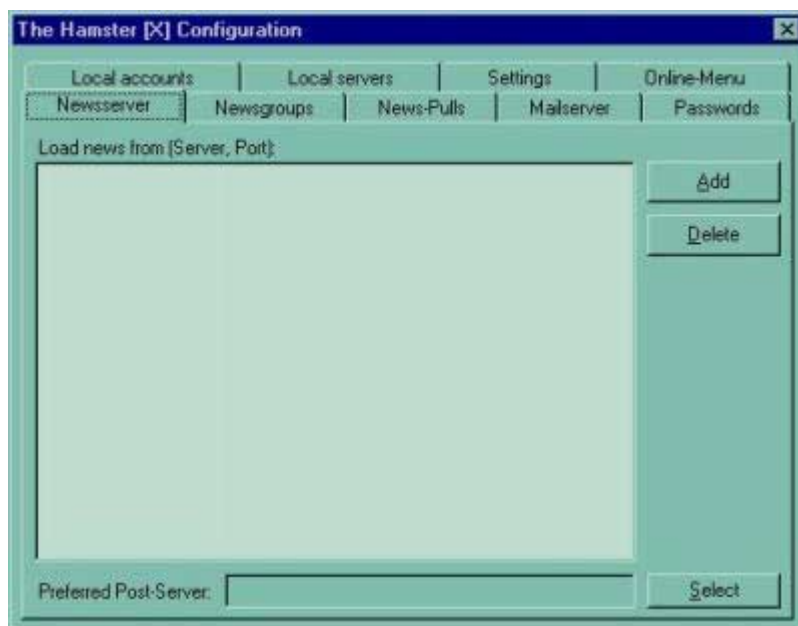
apparaître tout à droite de la barre de tâche.



A noter que dans ce screenshot on voit que **Sambar** est aussi lancé.

La première étape est de définir un mot de passe pour l'administrateur d'**hamster**, pour cela placer vous sur l'icône jaune et appuyez sur le bouton droit de la souris. Un menu apparaît, choisissez **File** puis **Configuration**, la fenêtre à droite apparaît. Choisissez l'onglet **Local accounts** (utilisateurs locaux).

Dans la liste des utilisateurs locaux, il n'y a pour l'instant qu'un seul utilisateur, c'est "**admin, Hamster Administrator**".



sélectionnez le puis cliquez sur le bouton **Edit** pour voir ses propriétés.

Pour changer le mot de passe d'admin, appuyez sur le bouton "**Change**" à côté du champ **Password** (qui est à **NONE**), entrez le mot de passe (qui apparaît alors en clair), après confirmation, vous constaterez que le champ **Password** passe à **SET**.

Pour qu'**Hamster** soit lancé automatiquement au boot vous devez le rajouter dans le groupe de démarrage.

5 Créer un compte

Maintenant on peut créer les comptes utilisateurs, pour cela comme auparavant, cliquez avec le bouton droit de la souris sur l'icône d'**hamster** en bas à droite de la barre de tâche, un menu apparaît, choisissez **File** puis **Configuration** et enfin l'onglet **Local accounts**.

Cliquez sur le bouton **Add**, la fenêtre à droite apparaît:

- Le bouton **Change** permet de lui définir un mot de passe
- **Full Name** correspond à son nom complet

Local NNTP server

- **Groups the user may read**
 - * par défaut l'utilisateur a accès (en lecture) à tous les newsgroups
- **Groups the user may post to**
 - * par défaut l'utilisateur peut poster dans tous les newsgroups

Local POP3 server

- Cochez la case si l'utilisateur a un compte **POP** sur la machine et rentrez son nom de compte **POP** sur la

machine

Local SMTP server

- Cochez la case si l'utilisateur a le droit d'envoyer des mails

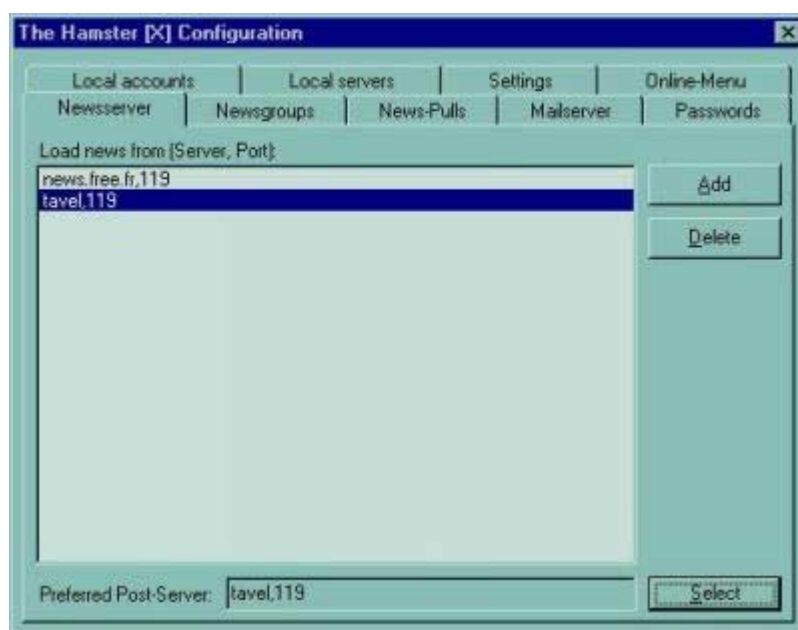
Une fois fini n'oubliez pas de cliquer sur **OK** pour valider.

6 Configurer le serveur de news (NNTP)

On va d'abord définir les serveurs de news se trouvant sur le net où on ira chercher les newsgroups pour nos utilisateurs locaux. Cliquez avec le bouton droit de la souris sur l'icône d'**hamster** en bas à droite de la barre de tâche, un menu apparaît, dans **File** puis **Configuration** et onglet **Newsserver**.

Rajoutez les serveurs de news qui vous intéressent dans la liste en appuyant sur **Add**, la syntaxe est "**nom-du-serveur,numéro-du-port**", soit comme dans notre exemple **news.free.fr,119**. Vous pouvez sélectionner un serveur de news par défaut, pour cela sélectionnez celui qui vous intéresse puis cliquez sur le bouton **Select**. Cela peut servir quand on va choisir un même newsgroup se trouvant sur deux serveurs de news, **hamster** va choisir le newsgroup du serveur préféré.

Dans le screenshot à droite, **tavel** est mon serveur de news tournant sous linux (**leafnode**).



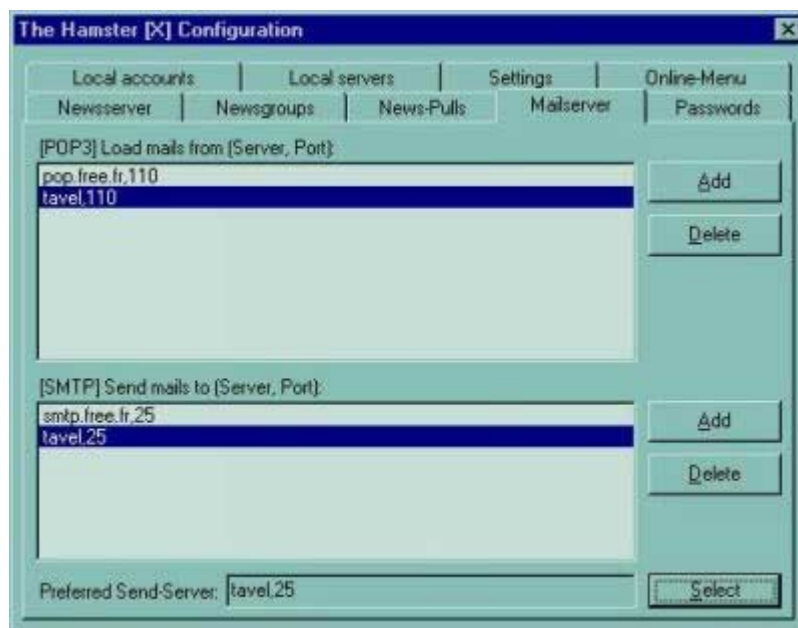
NOTE: 119 est le port traditionnel du serveur NNTP

7 Configurer le mail (serveur POP et SMTP)

Cliquez avec le bouton droit de la souris sur l'icône d'**hamster** en bas à droite de la barre de tâche, un menu apparaît, dans **File** puis **Configuration**, choisissez l'onglet **Mailserver**.

Pour rajouter les serveurs **POP** (courrier entrant) appuyez sur **Add**, la syntaxe est "nom-du-serveur-pop,numéro-du-port", soit "**pop.free.fr,110**". 110 est le numéro du port traditionnel pour un serveur **POP**.

Pour rajouter les serveurs **SMTP**, appuyez sur **Add**, la syntaxe est similaire à celle vue précédemment, le numéro du port traditionnel pour le serveur **SMTP** est 25. Vous pouvez sélectionner le serveur **SMTP** par défaut en le sélectionnant puis en appuyant sur **Select**.

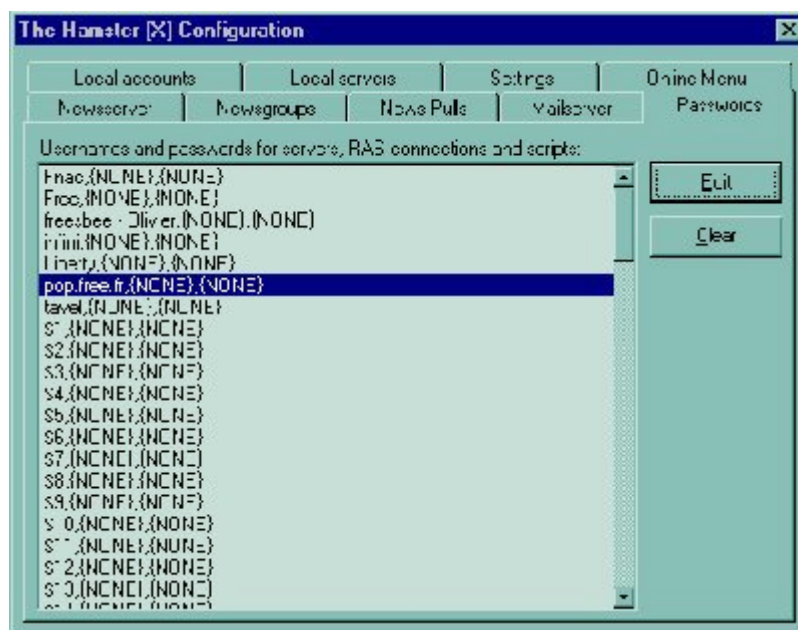


Petits rappels importants : si vous êtes connectés avec un certain FAI, vous pouvez très bien récupérer les mails sur plusieurs serveurs **POP**, par contre en étant connecté chez un FAI vous ne pourrez pas envoyer du courrier en envoyant le serveur **SMTP** d'un autre FAI, c'est une protection anti-spam, vous devez utiliser le serveur **SMTP** du FAI avec lequel vous vous êtes connectés. Par ailleurs vous pouvez très bien définir par exemple comme adresse **olivier.horau@fnac.net** par exemple et envoyer sur le serveur **SMTP** de Free (en étant connecté chez **Free**) ou sur le serveur de **LibertySurf** (en étant connecté avec ce dernier). Par contre il semblerait qu'avec certains FAI (minoritaires) cela ne soit pas possible, il y a un test sur le format de l'email, il semblerait que ça soit le cas de Wanadoo.

Bon maintenant que vous avez spécifier les serveurs, il serait bien de spécifier les comptes sur les différents serveurs **POP** et **SMTP**. Pour cela cliquez sur l'onglet **Passwords**. Choisissez un serveur et cliquez sur **Edit**. Une fenêtre apparaît demandant de rentrer le **Username**, rentrez le compte **POP**, puis le mot de passe (qui apparaît en clair dans la fenêtre de saisie), confirmez en le ressaisissant. Voilà le **NONE** au niveau du nom du serveur va céder la place à un **SET**.

Faites ça pour tous vos serveurs.

Vous constaterez donc que si vous avez deux comptes **POP** sur le même serveur, vous ne pouvez qu'en spécifier qu'un, on verra comment contourner ça avec les scripts.



8 Lancement des serveurs

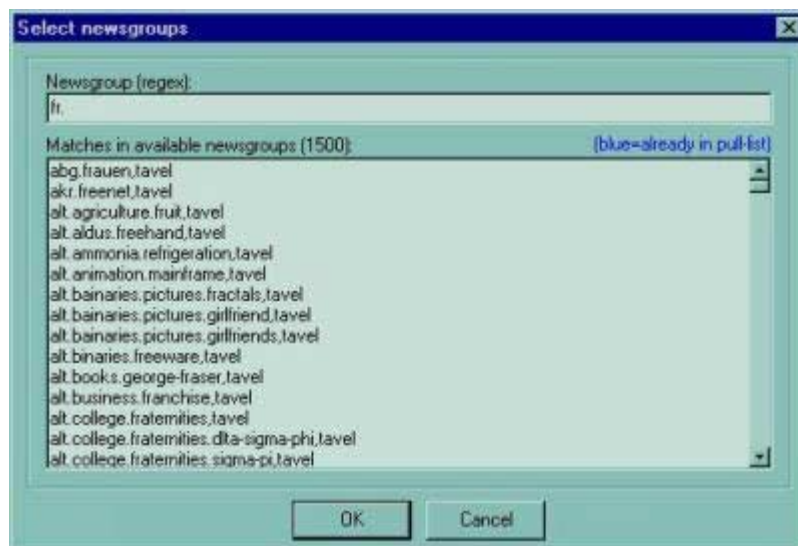
Bon maintenant on va lancer les serveurs de news, et de mail, pour cela dans le menu **Online** puis **All servers (News+Mail)**, à ce moment là l'icône hamster va changer de couleur.



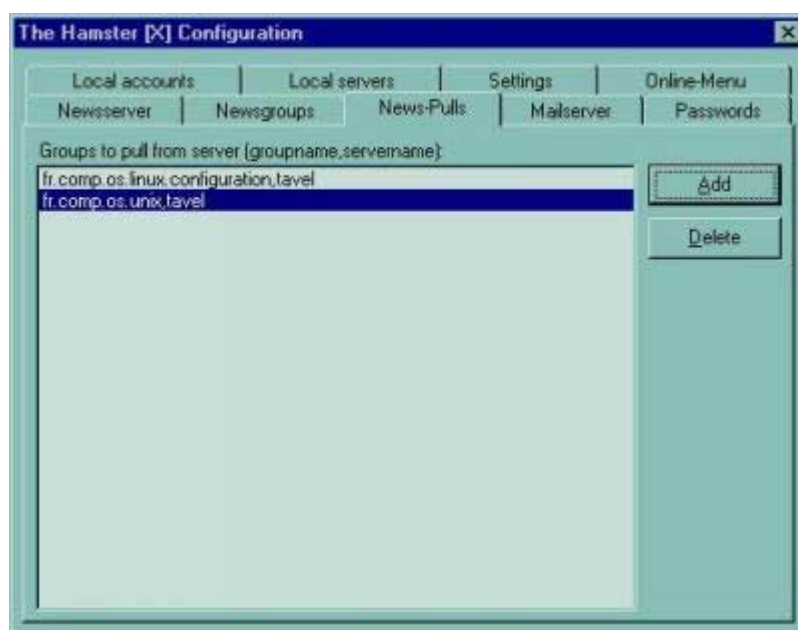
On va maintenant choisir les newsgroups, cliquez avec le bouton droit de la souris sur l'icône d'**hamster** en bas à droite de la barre de tâche, un menu apparaît, puis **File** et **Configuration** et onglet **News-Pulls**.

Il faut attendre un petit peu de temps, jusqu'à ce que la mention **"Threads: 0"** apparaissent dans le coin gauche de l'écran. On peut quitter la fenêtre. A ce moment là on se déconnecte, on retourne dans le menu d'**hamster** avec **Online** puis **All servers (News+Mail)** puis la liste de tous les newsgroups va s'afficher, avec la syntaxe pour chaque newsgroup, **"nom-du-newsgroup,nom-du-serveur-de-news"**.

Vous avez la possibilité de mettre un filtre pour l'affichage (dans l'exemple à droite **fr.** pour avoir les newsgroups français). Pour sélectionner les newsgroups, il faut cliquer sur le newsgroup désiré, pour en sélectionner plusieurs, maintenez la touche **CTRL** enfoncée, puis en final cliquez sur **OK**.



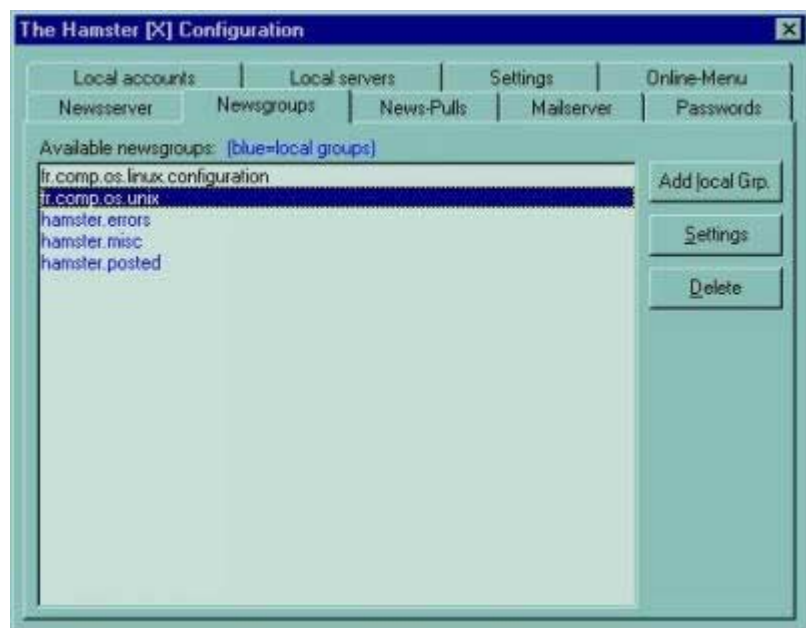
Voici donc la liste des newsgroups qu'on ira chercher sur les serveurs de news se trouvant sur le net (dans mon exemple serveur **tavel**).



Pour avoir la liste des newsgroups locaux, allez sur l'onglet **Newsgroups**. A noter que vous pouvez créer des newsgroups locaux par la commande **Add local Grp** (par exemple le-nom-de-votre-machine.test).

Pour charger maintenant les articles des groupes sélectionnés, il faut se connecter puis dans le menu **Online** puis **All servers (News+Mail)**, le chargement des newsgroups s'effectue alors, l'icône passe au violet, quand le chargement est terminé, l'icône redevient jaune.

En final pour lancer le serveur **NNTP** en local, dans le menu **Local** puis **Start/Stop Newsserver (NNTP)**, quand le petit signe apparaît devant c'est que le serveur est bien lancé.



9 Configurer les clients

9.1 Le lecteur de news

En admettant que la machine sur laquelle tourne **Hamster** et son serveur de news se nomme **obelix** (par exemple), pour accéder au serveur de news de **Hamster** dans votre lecteur de news favoris que vous vous trouvez sur **obelix** ou une autre machine de votre réseau, vous devez donner comme serveur de news **obelix** avec le port 119, on va alors vous demander un login et un mot de passe, vous devez saisir celui qui a été précédemment déclaré sous hamster.

Si tout est correct, vous pourrez vous connecter au serveur de news d'**Hamster** et avoir la liste des newsgroups disponibles dont les groupes locaux (notamment **hamster.errors**, **hamster.misc** et **hamster.posted**). Essayer de poster un article dans **hamster.misc** par exemple, récupérer les nouveaux posts et vous devriez voir votre message.

Pour configurer Netscape:

Allez dans **Preferences**, puis **Mail & Newsgroups** dans la liste à gauche, **Newsgroups Servers**, faites **Add**, une petite fenêtre apparaît, saisissez dans le champ **Server obelix**, laissez le port par défaut à 119, puis **OK**, vous pouvez alors éventuellement définir ce serveur

de news comme celui par défaut en cliquant sur **Set as Default**, pour prendre en compte les modifications n'oubliez pas de cliquer sur **OK** en bas à gauche.

Pour configurer **Outlook Express**, vous devez passer par les étapes suivantes:

- Lancer **Outlook Express**,
- Dans la barre de menu, cliquez sur **Outils**,
- Puis **Comptes ...**,
- Choisissez l'onglet **News**, puis **Ajouter** (en haut à droite de la fenêtre **Comptes Internet**),
- Puis **News...** parmi les trois choix,
- Saisissez le nom tel qu'il apparaîtra dans les newsgroups (vous pouvez mettre un pseudo), cliquez sur **Suivant**,
- Saisissez ensuite votre adresse email, cliquez sur **Suivant**,
- Saisissez dans le champ **Serveur de News NNTP** le nom de votre serveur **hamster**, **obelix**, cliquez sur **Suivant**,
- Saisissez un nom pour ce compte, vous pouvez laisser celui par défaut, qui identifie bien le serveur de news, cliquez sur **Suivant**,
- Pour le type de connexion, choisissez **Connexion en utilisant un réseau local (LAN)**,
- Puis **Terminer**, vérifiez bien que ce compte est bien celui par défaut (sinon faut le sélectionner puis cliquez sur **Par défaut**), voilà c'est bon pour les news,

Si je dis rien pour les autres paramètres, c'est que leur valeur par défaut convient.

9.2 Le client mail

La configuration est similaire à celui du lecteur de news, que vous vous trouviez sur la machine où tourne **hamster** (**obelix**) ou sur une autre machine du réseau, vous devez donner le nom du serveur **hamster** comme serveur **POP** et **SMTP**. Vous devez aussi spécifier un nom d'utilisateur déclaré pour **hamster**.

Si tout est correct, vous pouvez très bien vous envoyer un mail, ainsi vous testerez l'envoi et la réception, pour vous envoyer un mail, ne mettez pas votre adresse email officielle, mais une adresse email locale, du type **olivier@obelix**, c'est à dire utilisateur olivier (et déclaré comme tel pour **hamster**) sur la machine **obelix**.

Pour configurer **Netscape**.

Allez dans le menu **Preferences**, puis **Mail & Newsgroups**, et encore **Mail Servers**, pour le courrier entrant (**incoming Mail Servers**), cliquez sur **Add**, dans la petite fenêtre qui apparaît, dans le champ **Server Name**, saisissez **obelix**, **Server Type POP3 Server**, et user name, votre nom de compte déclaré avec **hamster**. Pour le courrier sortant (**Outgoing Mail Server**), indiquez dans le champ **Outgoing mail (SMTP) server obelix**, saisissez votre nom de compte (déclaré avec **hamster**) dans le champ (**Outgoing mail server user name**).

Pour configurer **Outlook Express**, vous devez passer par les étapes suivantes:

- Lancer **Outlook Express**,
- Dans la barre de menu, cliquez sur **Outils**,
- Puis **Comptes ...**,
- Choisissez l'onglet **Courrier**, puis **Ajouter**,
- Puis **Courrier...** parmi les choix qui vous sont proposés,
- Normalement vous devez voir votre identité telle que vous l'avez saisie auparavant en

configurant le serveur de news, cliquez sur **Suivant**,

- Normalement, vous devez voir votre email, cliquez sur **Suivant**,

- Dans le champ **Serveur de courrier entrant (POP3)**, saisissez le nom du serveur **hamster**, **obelix**, cliquez sur **Suivant**,

- Dans le champ **Serveur de courrier sortant (SMTP)**, saisissez le nom de votre serveur **hamster**, **obelix**, cliquez sur **Suivant**,

- Dans la fenêtre **Connexion à la messagerie Internet**, si *login* est votre compte mail déclaré avec **hamster**, saisissez *login#obelix* dans le champ Nom du compte **POP**, dans champ **mot de passe**, saisissez votre mot de passe déclaré avec **hamster**, cliquez sur **Suivant**,

- Saisissez un nom de compte pour ce compte de messagerie, cliquez sur **Suivant**,

- Choisissez **Connexion en utilisant un réseau local (LAN)**, cliquez sur **Suivant**,

- Cliquez sur **Terminer**, vérifier bien que ce compte est bien celui par défaut (sinon faut le sélectionner puis cliquez sur **Par défaut**), ça y est on a configuré le mail,

- Vous pouvez fermer la fenêtre sur les **Comptes Internet**, c'est fini.

Si je dis rien pour les autres paramètres, c'est que leur valeur par défaut convient.

10 Les scripts

10.1 Principe

Vous avez la possibilité de créer des scripts avec hamster que vous terminerez avec l'extension **.hsc**. Le rôle de ces scripts est de pouvoir lancer certaines tâches à certains moments, ce qui est particulièrement intéressant pour programmer la levée des boîtes aux lettres et des news ou l'envoi de mails/posts. Qui plus est on peut même lancer une connexion et l'arrêter.

10.2 Les commandes pour le mail

Voici quelques commandes intéressantes pour le mail:

mail.pull

Va récupérer les courriers et envoyer le courrier en utilisant les serveurs **POP**, les serveurs **SMTP** et les comptes mails que vous avez spécifié avec l'interface graphique. Vous pouvez cependant en préciser avec la syntaxe suivante:

```
mail.pull "pop.free.fr;pop.fnac.net;smtp.free.fr"
```

Vous pouvez être plus précis dans l'envoi et la réception de mail avec les commandes suivantes:

fetchmail

Permet de pouvoir récupérer le courrier sur les serveurs **POP** avec la syntaxe suivante:

```
fetchmail "serveur POP" "numéro du port (ou pop3)" "compte POP" "mot de passe"  
"utilisateur local"
```

Le problème est qu'on voit le mot de passe en clair, pour éviter cela, si l'utilisateur local a l'acompte n°X (**User-Id**) dans le panneau de configuration d'**hamster**, vous pouvez aussi écrire:

fetchmail "serveur pop" "numéro de port (ou pop3)" "\$X" "" "utilisateur local"

L'intérêt du script et de fetchmail est que vous pouvez récupérer les mails de plusieurs comptes **POP** sur le même serveur **POP**, ce que ne vous permet l'interface graphique.

sendmail

Permet de pouvoir envoyer le courrier sur un serveur **SMTP** avec la syntaxe suivante:
sendmail "serveur SMTP" "numéro du port (ou smtp)" "critère d'envoi"
Le critère d'envoi est une chaîne, plus précisément une expression régulière (voir mon cours unix pour plus de détails), dont l'effet est le suivant, seuls les mails dont le champ **From** (l'expéditeur) sera en accord avec l'expression régulière seront expédiés. Pour que tous les mails soient expédiés, mettez un champ vide. Exemple:

sendmail "smtp.free.fr" "smtp" ""

10.3 Les commandes pour les news

Pour ce qui concerne les news vous avez les commandes suivantes:

news.post

Permet de poster les nouveaux messages dans les news sur les serveurs **NNTP** spécifiés au niveau de l'interface graphique. Vous pouvez spécifier une liste de serveur avec la syntaxe suivante:

news.post "news.fnac.net;news.free.fr"

news.pull

Permet de récupérer les news sur les serveurs **NNTP** spécifiés au niveau de l'interface graphique. Vous pouvez spécifier une liste de serveur avec la syntaxe suivante:

news.pull "news.fnac.net;news.free.fr"

news.purge

Permet de faire le ménage dans les news en local. Vous pouvez éventuellement spécifier des options sur le type de "purge" à faire, pour cela jeter un coup d'œil dans l'aide d'**hamster**.

Pour tout ce qui concerne la connexion internet automatique, voici les commandes:

ras.dial "nom de la connexion" "Compte" "Password"

Permet de lancer une connexion à internet. Nom de la connexion est le nom fixé dans le groupe **Accès réseau à distance**

Pour le nom de la connexion, référez vous au groupe **Accès réseau à distance**. **Compte** est le compte de connexion chez le FAI (Fournisseur d'Accès Internet) et **password** le password.



ras.hangup

Permet de couper une connexion établie par **ras.dial**

10.4 Autres commandes utiles

wait.idle

Cette commande permet d'attendre que les tâches actives se terminent avant d'aller plus loin.

wait.until timepoint1 timepoint2 timepoint3 ...

Attend jusqu'à un certain moment déterminé. Par exemple: **wait.until 02.00 08.00 12.00 18.00 21.00** permet d'attendre jusqu'à 2h, on lance les actions, puis on attend jusqu'à 8h et ainsi de suite.

quit

On stoppe l'exécution du script

restart

On repart depuis le début

msgbox "message"

Pour afficher une fenêtre d'info. Par exemple: **msgbox "Script terminé"**

10.5 Quelques exemples

Quelques exemples (les # sont des lignes en commentaires):

Connexion automatique à certaines heures pour l'envoi/réception des mails/news, script **connex.hsc** :

d'abord on attend que toutes les tâches actives se terminent
wait.idle

```
# toutes les 4h on va lancer les actions suivantes
wait.until 02.00 08.00 12.00 18.00 21.00
# tout d'abord on se connecte
ras.dial "free" "comptechezfree" "password"
```

```
# on récupère les mails de deux comptes sur deux serveurs différents
fetchmail "pop.free.fr" "pop3" "compte-free-olivier" "password" "olivier"
fetchmail "pop.free.fr" "pop3" "compte-free-vero" "password" "veronique"
fetchmail "pop.fnac.net" "pop3" "compte-fnac-olivier" "password" "olivier"
fetchmail "pop.fnac.net" "pop3" "compte-fnac-vero" "password" "vero"
```

```
# on expédie le courrier en attente
sendmail "smtp.free.fr" "smtp" ""
```

```
# on expédie les posts en attente
news.post
```

```
# on attend que tout ça se termine
wait.idle
```

```
# on récupère les news
news.pull
```

```
# on attend que ça soit bon
wait.idle
```

```
# on raccroche
ras.hangup
```

```
# on repart depuis le début jusqu'à la prochaine échéance horaire
restart
```

Connexion manuelle récupération des mails et news avec plusieurs comptes et plusieurs serveurs, **mail-news.hsc** :

```
#d'abord on attend que toutes les tâches actives se terminent
wait.idle
```

```
# on récupère les mails de deux comptes sur deux serveurs différents
fetchmail "pop.free.fr" "pop3" "compte-free-olivier" "password" "olivier"
fetchmail "pop.free.fr" "pop3" "compte-free-vero" "password" "veronique"
fetchmail "pop.fnac.net" "pop3" "compte-fnac-olivier" "password" "olivier"
fetchmail "pop.fnac.net" "pop3" "compte-fnac-vero" "password" "vero"
```

```
# on expédie le courrier en attente
sendmail "smtp.free.fr" "smtp" ""
```

```
# on expédie les posts en attente sur un seul serveur
news.post "news.free.fr"
```

on attend que tout ça se termine
wait.idle

on récupère les news sur plusieurs serveurs (groupes spécifiés dans l'interface graphique)
news.pull "news.free.fr;news.fnac.net"

on attend que ça soit bon
wait.idle

10.6 Comment s'en servir

Pour que les scripts soient pris en compte mettez dans le répertoire ou se trouve l'exécutable **hamster** puis relancer **hamster**, en cliquant avec le bouton droit de la souris sur l'hamster jaune, dans le menu script, vous devriez voir apparaître le nom de votre script. Pour lancer le script il suffit de sélectionner son nom.

Je n'ai pas trouvé le moyen de lancer un script automatiquement au démarrage, il faut le lancer manuellement avec la méthode indiquée dans le paragraphe précédent.

Je vous conseille, si vous avez plusieurs **FAI**, de créer autant de scripts que vous avez de **FAI**, le script type est celui de mon dernier exemple, ils s'appelleraient **free.hsc**, **fnac.hsc**, etc. la différence entre les scripts se situeraient au niveau du champ **sendmail**, où on doit mettre le serveur **SMTP** du **FAI** que vous utilisez lors de la connexion.

11 Utilisation

11.1 Sans l'utilisation de script

On suppose qu'**Hamster** se lance au boot de la machine (il suffit de le mettre dans le groupe de démarrage), dans ce cas automatiquement le serveur de news (**NNTP**), de courrier entrant (**POP3**) et de courrier sortant (**SMTP**) vont se lancer. Pour s'assurer qu'ils soient bien lancés, cliquez sur l'icône avec le bouton droit de la souris puis **Local** et regardez s'il y a bien le petit signe devant:

Start/Stop Newsserver (NNTP)

Start/Stop Mailserver (POP3)

Start/Stop Mailserver (SMTP)

A défaut cliquez dessus la ligne, jusqu'à que la petite flèche soit devant les trois serveurs.

A ce moment là n'importe quel utilisateur (du moins ceux déclarés dans **hamster**) peut envoyer/recevoir des mails et lire/poster des news.

Maintenant pour se connecter à l'un des serveurs de news sur le net que vous avez déclaré précédemment il suffit de cliquer avec le bouton droit de la souris sur le petit hamster jaune, puis dans le menu sur **Online, Single Server** et enfin **NNTP:news.free.fr,119** (par exemple) à ce moment là les messages en attente seront postés et les nouveaux messages récupérés.

De même pour récupérer le courrier, il suffit de choisir dans le même menu **POP3:pop.free.fr,110**, le courrier sur ce serveur sera donc récupéré, faites de même pour les autres serveurs **POP**.

Pour envoyer le courrier, faites la même chose, mais **ATTENTION** si vous êtes connecté avec **Free** (par exemple) vous ne pourrez pas envoyer de courrier sur le **SMTP** d'un autre FAI, vous devez choisir le serveur **SMTP** du FAI avec lequel vous vous êtes connecté. Par ailleurs je vous rappelle que vous pouvez avoir une adresse email du style **mickey@disneyworld.com** qui soit accepté par tous les **SMTP** sauf certains (comme Wanadoo ?) qui exigent qu'on ait une adresse email avec le nom de domaine qui va bien (**toto@wanadoo.fr**).

Pour vous connecter à tous ces serveurs, vous devez être préalablement connecté bien sûr (Accès réseau à distance).

Vous constatez donc que ça reste un brin manuel, mais ça peut convenir pour une utilisation à usage privé ou pour des petites structures.

NOTE En utilisant **Online** puis **All servers (News+Mail)** il ira se connecter sur tous les serveurs de news et de mail à la fois que vous aurez défini, en cas de plusieurs serveurs **SMTP** c'est le "preferred" qui sera choisi.

11.2 En utilisant les scripts

Il suffit de cliquer avec le bouton droit de la souris sur l'icône d'**hamster** puis de sélectionner **Script** et enfin votre script (désigné par son nom) qui va alors se lancer.

11.3 Dans tous les cas

Dans tous les cas vous pouvez savoir comment se passe le retrait et l'envoi de mails/post en cliquant avec le bouton droit sur l'icône d'**hamster** et en choisissant **Show**, une fenêtre de log apparaît avec en barre de menu le menu d'**hamster**.

12 Arborescence du logiciel

Quand on dézippe l'archive du logiciel, celui va créer un ensemble de fichier et de répertoires (dont certains sont créés ensuite), qui sont:

- **Groups**, qui contient les newsgroups (un newsgroup=un répertoire), dans chaque répertoire, les messages sont contenus dans un fichier unique binaire,
- **Logs**, fichier de log, accessible en cliquant sur l'icône d'**hamster** avec le bouton droit de la souris puis dans le menu **Show**,
- **Mails**, avec un ensemble de répertoire portant le nom de tous les utilisateurs déclarés, chaque répertoire étant la boîte aux lettres d'un utilisateur, on y trouve des mails en attente d'être relévé par le logiciel de mail. Dans ce même répertoire on trouve le répertoire **Mail.Out** qui contient le mail en attente de partir,
- **Server**, tous les serveurs se trouvant sur le net qui ont été déclarés ont leur répertoire ici, dans chaque répertoire on y trouve certaines infos, comme le type de serveur **NNTP** qui y tourne, ainsi que les newsgroups disponibles.